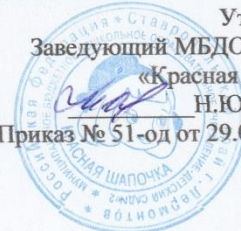


Муниципальное бюджетное дошкольное образовательное учреждение –  
детский сад № 2 «Красная шапочка»

Согласовано  
Педагогическим советом  
МБДОУ д/с № 2 «Красная  
шапочка»  
Протокол № 3 от 27.03.2024 г.

Утверждаю:  
Заведующий МБДОУ д/с № 2  
«Красная шапочка»  
Н.Ю. Талашук  
(Приказ № 51-од от 29.03.2024г.)



**Отчет  
о результатах самообследования  
деятельности  
МБДОУ д/с № 2 «Красная шапочка»  
за 2023 год**

## **СОДЕРЖАНИЕ**

### **I. ОБЩАЯ ХАРАКТЕРИСТИКА МБДОУ**

- 1.1. Информационная справка.
- 1.2. Структура и количество групп

### **II. ОЦЕНКА КАЧЕСТВА КАДРОВОГО ОБЕСПЕЧЕНИЯ МБДОУ**

- 2.1. Расстановка воспитателей по группам на 2023 год
- 2.2. Образовательный ценз сотрудников
- 2.3. Распределение административного и педагогического персонала по возрасту
- 2.4. Распределение административного и педагогического персонала по педагогическому стажу работы и уровню образования
- 2.5. Распределение административного и педагогического персонала по уровню квалификации
- 2.6. Динамика профессионального роста педагогических работников МБДОУ

### **III. ОЦЕНКА СИСТЕМЫ УПРАВЛЕНИЯ МБДОУ.**

- 3.1. Структура управления, деятельность коллегиальных органов управления МБДОУ

### **IV. ОЦЕНКА ОРГАНИЗАЦИИ ОБРАЗОВАТЕЛЬНОГО ПРОЦЕССА В МБДОУ**

#### **V. ОЦЕНКА ОБРАЗОВАТЕЛЬНОЙ ДЕЯТЕЛЬНОСТИ МБДОУ**

- 5.1. Анализ применения вариативных форм, способов, методов и средств реализации образовательной программы
- 5.2. Анализ результатов индивидуального развития детей в ходе освоения образовательной программы дошкольного образования МБДОУ
- 5.3. Оценка здоровьесберегающей деятельности МБДОУ
- 5.4. Участие воспитанников в мероприятиях различного уровня
- 5.5. Оценка организации взаимодействия с семьями воспитанников

#### **VI. ОЦЕНКА КАЧЕСТВА МЕТОДИЧЕСКОГО ОБЕСПЕЧЕНИЯ**

Анализ методической работы

#### **VII. ОЦЕНКА КАЧЕСТВА БИБЛИОТЕЧНО-ИНФОРМАЦИОННОГО ОБЕСПЕЧЕНИЯ**

Обеспеченность МБДОУ современной информационной базой

#### **VIII. ОЦЕНКА КАЧЕСТВА МАТЕРИАЛЬНО-ТЕХНИЧЕСКОЙ БАЗЫ МБДОУ**

#### **IX. АНАЛИЗ ПОКАЗАТЕЛЕЙ ДЕЯТЕЛЬНОСТИ МБДОУ**

#### **X. ОСНОВНЫЕ НАПРАВЛЕНИЯ БЛИЖАЙШЕГО РАЗВИТИЯ МБДОУ**

**Цель самообследования** - повышение уровня информационной открытости и прозрачности жизнедеятельности МБДОУ в глазах широкой общественности (приказ Министерства образования и науки РФ от 14 июня 2013 г. № 462 «Об утверждении Порядка проведения самообследования образовательной организацией»).

В процессе самообследования проводилась оценка:

- образовательной деятельности,
- системы управления МБДОУ,
- содержания и качества подготовки воспитанников,
- организации образовательного процесса,
- качества кадрового, учебно-методического, библиотечно-информационного обеспечения, материально-технической базы,
- функционирования внутренней системы оценки качества образования,
- анализ показателей деятельности МБДОУ (приказ Министерства образования и науки от 10 декабря 2013 г. № 1324 «Об утверждении показателей деятельности образовательной организации, подлежащей самообследованию»).

## I. ОБЩАЯ ХАРАКТЕРИСТИКА МБДОУ

### 1.1. Информационная справка

|   |  |
|---|--|
| <i>Полное наименование дошкольного учреждения</i>             | Муниципальное бюджетное дошкольное образовательное учреждение – детский сад № 2 «Красная шапочка»  |
| <i>Сокращенное наименование</i>                               | МБДОУ д/с № 2 «Красная шапочка»  |
| <i>Тип учреждения</i>   | муниципальное бюджетное дошкольное образовательное учреждение  |
| <i>Вид учреждения</i>   | детский сад общеразвивающего вида  |
| <i>Юридический адрес</i>                                      | 357340, Ставропольский край, г. Лермонтов, ул. Октябрьская, д.40   |
| <i>Фактический адрес</i>                                      | 357340, Ставропольский край, г. Лермонтов, ул. Октябрьская, д.40   |
| <i>Учредитель</i>   | отдел образования, физической культуры и спорта администрации города Лермонтова  |
| <i>Заведующий</i>   | Талашук Надежда Юрьевна  |
| <i>Контактный телефон</i>                                     | 8 (87935) 31229  |
| <i>e-mail</i>   | ds2-kr.shapochka@yandex.ru   |
| <i>Web – адрессайта</i>                                       | http://lermds2.ucoz.ru   |
| <i>Год постройки здания</i>                                   | 1962 год   |
| <i>Лицензия на право ведения образовательной деятельности</i> | Серия 26Л01 № 0001402<br>№ 5151 от 31 октября 2016 г.  |
| <i>Свидетельство о государственной аккредитации</i>           |  |
| <i>Форма обучения</i>   | очная  |
| <i>Срок обучения</i>  | 5 лет  |
| <i>Язык обучения</i>  | русский  |
| <i>Режим работы МБДОУ</i>                                     | понедельник - пятница – рабочие дни с 07.30 до 18.00;<br>суббота, воскресенье, праздничные дни – выходные<br>10,5 часовое пребывание детей в течение дня – (с 7.30 до 18.00 часов) |

Муниципальное бюджетное дошкольное образовательное учреждение – детский сад № 2 «Красная шапочка» осуществляет свою деятельность в соответствии с документами:

- **Федеральный закон «Об образовании в РФ»** от 29 декабря 2012 г. №273-ФЗ;
- Приказ Министерства образования и науки РФ от 17 октября 2013 г. № 1155 **«Об утверждении федерального государственного образовательного стандарта дошкольного образования»** (Зарегистрировано в Минюсте РФ 14ноября 2013 г. № 30384);
- Постановление Главного государственного санитарного врача Российской Федерации от 28 сентября 2020 г. №28 г. Москва **«Об утверждении санитарных правил СП 2.4.3648-20 «Санитарно-эпидемиологические требования к организациям воспитания и обучения, отдыха и оздоровления детей и молодежи»;**
- Постановление Главного государственного санитарного врача Российской Федерации от 28 января 2021 года N 2 СанПиН **1.2.3685-21 «Гигиенические нормативы и требования к обеспечению безопасности и (или) безвредности для человека факторов среды обитания»**
- Приказ Министерства образования и науки РФ от 30 августа 2013 г. № 1014 **«Об утверждении Порядка организации и осуществления образовательной деятельности по основным общеобразовательным программам – образовательным программам дошкольного образования»** (Зарегистрировано в Минюсте России 26.09.2013 № 30038);
- Приказ Министерства образования и науки РФ от 14 июня 2013 г. № 462 г.Москва **«Об утверждении Порядка проведения самообследования образовательной организацией»** (Зарегистрирован в Минюсте РФ 27 июня 2013 г. № 28908).

Локальными актами:

- Уставом МБДОУ;
- Договором об образовании, заключаемым между дошкольным образовательным учреждением и родителями (законными представителями).

МБДОУ обеспечивает разностороннее развитие детей в возрасте от 2 месяцев до окончания образовательных отношений с учетом их возрастных и индивидуальных особенностей по основным образовательным областям – физического, социально-коммуникативного, познавательного, речевого и художественно-эстетического развития. МБДОУ обеспечивает достижение воспитанниками готовности к школе.

В 2023 году в саду работало 4 группы, из них 1 группа детей раннего возраста (от 2-х до 3-х лет) и 3 группы дошкольного возраста (от 3-х до 7 лет), две из которых комбинированной направленности (для детей 4-5 лет и для детей 6-7 лет).

Все группы функционировали, в соответствии с Уставом, в режиме полного рабочего дня (10,5 часов) при пятидневной рабочей неделе.

В непосредственной близости от ДОО расположены:

- школа №2;
- ДК;
- Стадион.

Это создаёт благоприятные возможности для обогащения деятельности в МБДОУ, расширяет спектр возможностей по организации оздоровительной работы, осуществлению сотрудничества с общественными организациями.

Учебный год в детском саду начинается **1 сентября** и заканчивается **31 мая**.

**Правила приёма:** В организацию принимаются дети в возрасте от *2 месяцев до 8 лет*. При приёме в организацию учитывается возраст ребенка на начало учебного года.

Регистрация ребенка для поступления в организацию, выдача направлений в организацию осуществляется Главным специалистом отдела образования администрации города Лермонтова.

Главный специалист отдела образования администрации города Лермонтова к началу комплектования Учреждения детьми предоставляет заведующему Учреждением списки будущих воспитанников.

Внеочередным или первоочередным правом определения детей в Учреждение пользуются категории граждан, льготы которым установлены законодательством Российской Федерации.

Заведующий МБДОУ издаёт приказ о зачислении ребёнка в течение трёх дней с момента представления родителями (законными представителями) ребёнка следующих документов:

- направления в МБДОУ, подписанного председателем комиссии по распределению детей;
- свидетельства о рождении ребенка;
- свидетельства о регистрации по месту жительства (месту пребывания) ребенка;
- медицинского заключения (для впервые принимаемых).

При поступлении ребёнка в МБДОУ после начала учебного года также в трёхдневный срок издаётся приказ о его зачислении, в обязательном порядке заключается договор об образовании между родителями (законными представителями) ребёнка и Учреждением в 2-х экземплярах, включающий в себя взаимные права, обязанности и ответственность сторон, возникающие в процессе воспитания, обучения, развития, присмотра, ухода и оздоровления детей, длительность пребывания ребёнка в МБДОУ, а также расчет размера платы, взимаемой с родителей (законных представителей) за содержание ребёнка в МБДОУ.

По состоянию на 1 сентября каждого года заведующий МБДОУ издаёт приказ о комплектовании групп на новый учебный год с учётом возраста воспитанников.

### 1.2. Структура и количество групп

| Группа                    | Возраст воспитанников | Количество во групп | Количество воспитанников в группе |
|---------------------------|-----------------------|---------------------|-----------------------------------|
| I группа раннего возраста | от 2 до 3-х лет       | 1                   | 18                                |
| II младшая                | от 3-х до 4-х лет     | 1                   | 22                                |
| средняя                   | от 4-х до 5-ти лет    | 1                   | 24                                |
| старшая                   | от 5-ти до 6-ти лет   | 1                   | 26                                |
| <b>Всего</b>              |                       | 4                   | 90                                |

### ОЦЕНКА КАЧЕСТВА КАДРОВОГО ОБЕСПЕЧЕНИЯ МБДОУ

Педагогических работников – 8, старший воспитатель – 1, воспитателей – 7.

Помимо этого с открытием групп комбинированной направленности в МБДОУ д/с № 2 «Красная шапочка» введены должности тьютора, учителя-логопеда, педагога-психолога на 0,5 ставки по совместительству.

#### 2.1. Расстановка воспитателей по группам на 2023 учебный год

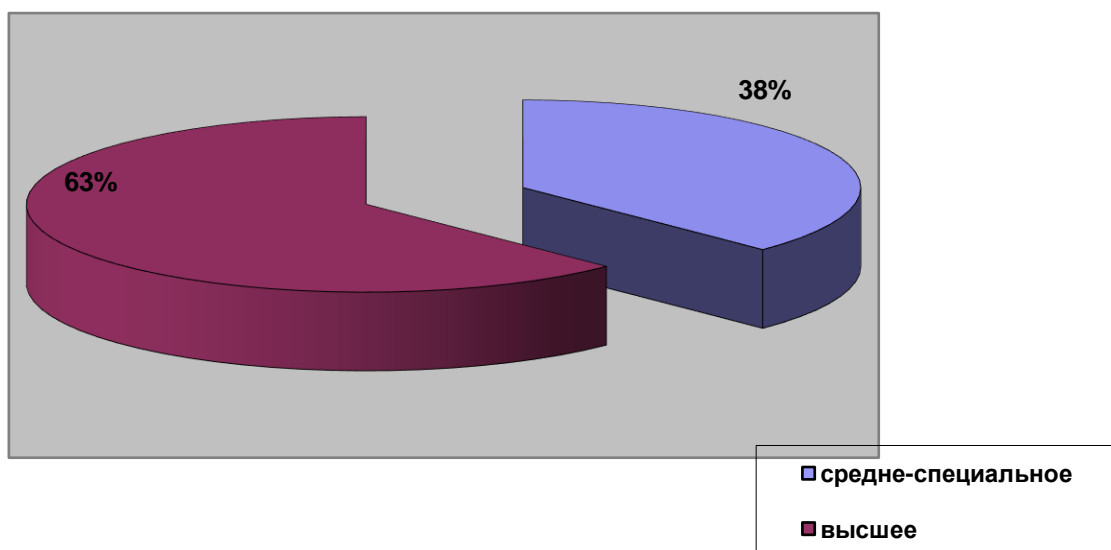
| <i>Возрастная группа</i>  | <i>Воспитатели</i>             |
|---------------------------|--------------------------------|
| I группа раннего возраста | Гуцул Н.Н. , Агаджанян С.Н.    |
| II младшая                | Авакян М.А., Мазулова О.А.     |
| средняя                   | Лисицкая А.А., Гиматова А.Н.,  |
| старшая                   | Завгородняя А.С. Мазулова О.А. |

Музыкальный руководитель – Орлова И.Н.

#### 2.2. Образовательный ценз сотрудников

| №                   | Ф.И.О. педагога  | Должность       | Уровень образования  |
|---------------------|------------------|-----------------|----------------------|
| 1                   | Гуцул Н.Н.       | воспитатель     | высшее               |
| 2                   | Завгородняя А.С. | воспитатель     | высшее               |
| 3                   | Авакян М.А       | воспитатель     | высшее               |
| 4                   | Агаджанян С.Н.   | воспитатель     | среднее специальное  |
| 5                   | Гиматова А.Н.    | воспитатель     | высшее               |
| 6                   | Иргашева М.Н.    | Ст. воспитатель | высшее               |
| 7                   | Лисицкая А.А.    | воспитатель     | незаконченное высшее |
| 8                   | Мазулова О.А.    | воспитатель     | незаконченное высшее |
| <b>ИТОГО</b>        |                  | <b>8</b>        |                      |
| высшее              |                  | <b>5</b>        |                      |
| среднее специальное |                  | <b>3</b>        |                      |

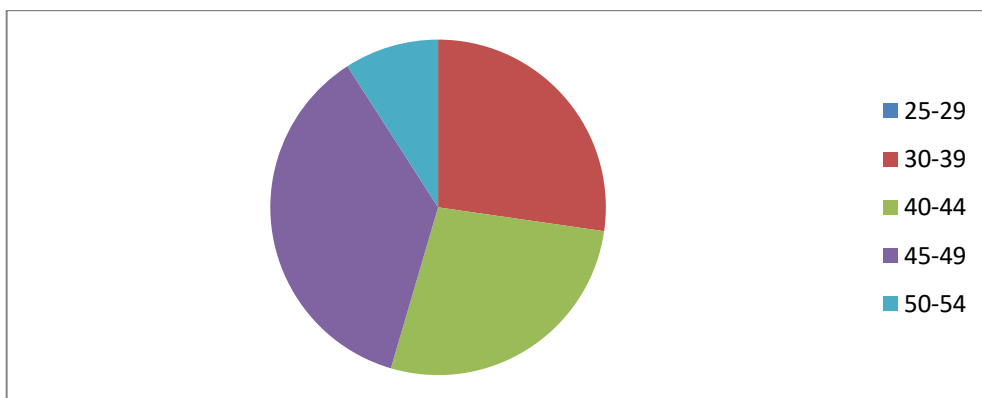
*Образовательный ценз сотрудников*



### 2.3. Распределение административного и педагогического персонала по возрасту

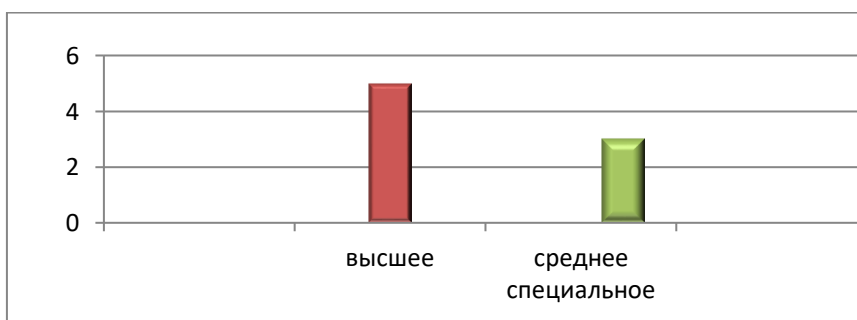
| Наименование показателей                    |   |               |       |       |       |       |       |       |                 |
|---|---|---------------|-------|-------|-------|-------|-------|-------|-----------------|
|   |   | моложе 25 лет | 25-29 | 30-39 | 40-44 | 45-49 | 50-54 | 55-59 | 60 лет и старше |
| административный - всего                    | 3 |               |       |       |       | 2     |       |       |                 |
| из него заведующий, заместители заведующего | 2 |               |       |       |       | 2     |       |       |                 |
| педагогический – всего                      | 7 |               |       | 3     | 4     | 1     | 1     |       |                 |
| в том числе: воспитатели                    | 5 |               |       | 3     | 2     | 1     | 1     |       |                 |
| старшие воспитатели                         | 1 |               |       |       | 1     |       |       |       |                 |

*Распределение педагогического персонала по возрасту*



**Распределение административного и педагогического персонала по уровню образования**

| Наименование показателей                    | Всего работников |                         |                       |                          |                       |
|---|------------------|-------------------------|-----------------------|--------------------------|-----------------------|
|   |                  | высшее профессиональное | из них педагогическое | среднее профессиональное | из них педагогическое |
| административный - всего                    | 3                | 3                       | 2                     |                          |                       |
| из него заведующий, заместители заведующего | 2                | 2                       | 1                     |                          |                       |
| педагогический – всего                      | 9                | 5                       | 5                     | 4                        | 4                     |
| в том числе: воспитатели                    | 7                | 4                       | 4                     | 3                        | 3                     |
| старшие воспитатели                         | 1                | 1                       | 1                     |                          |                       |



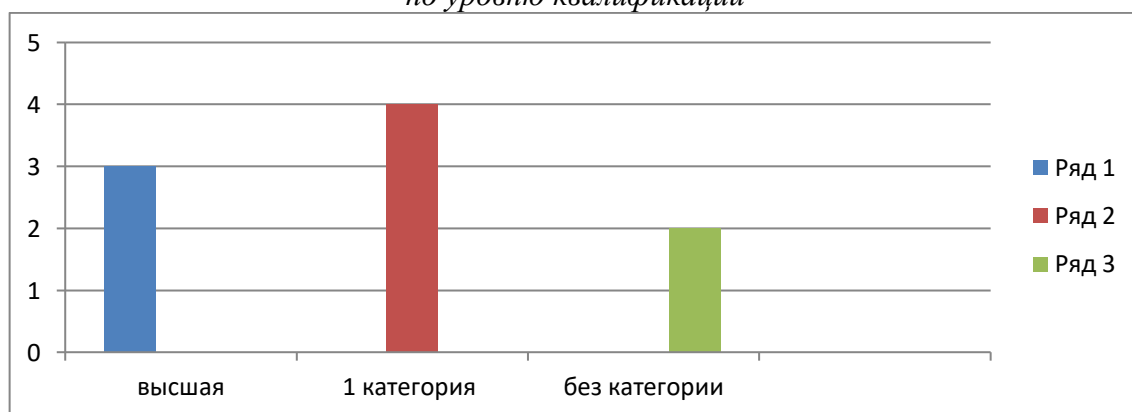
**2.4. Распределение административного и педагогического персонала по педагогическому стажу работы**

| Наименование показателей   | Всего работников | из общей численности работников имеют педагогический стаж, всего | в том числе имеют педагогический стаж работы, лет: |           |            |             |             |            |
|--|------------------|--|--|-----------|------------|-------------|-------------|------------|
|  |                  |  | до 3   | от 3 до 5 | от 5 до 10 | от 10 до 15 | от 15 до 20 | 20 и более |
| Численность административного персонала и педагогических работников, всего | 11               | 11   | 1  | 1         | 3          | 3           | 2           | 1          |
| из них:<br>заведующие, заместители заведующих                              | 2                | 2  |  |           | 1          |             | 1           |            |
| педагогический персонал  | 9                | 9  |  | 1         | 2          | 3           | 1           | 1          |

### 2.5. Распределение педагогического персонала по уровню квалификации

| № п/п        | Высшая категория | I категория      | Без категории |
|--------------|------------------|------------------|---------------|
| 1            | Гуцул Н.Н.       | Иргашева М.Н     | Орлова И.Н.   |
| 2            | Авакян М.А.      | Завгородняя А.С. | Мазулова О.А. |
| 3            | Агаджанян С.Н.   | Лисицкая А.А.    |               |
| 4            |                  | Гиматова А.Н.    |               |
| <b>Итого</b> | <b>3</b>         | <b>4</b>         | <b>2</b>      |

Распределение педагогического персонала по уровню квалификации



### 2.6. Динамика профессионального роста педагогических работников МБДОУ

В 2023 году педагоги повышали уровень своей квалификации на семинарах и курсах профессиональной переподготовки. Так, Гуцул Н.Н., Завгородняя А.С., Лисицкая А.А. прошли переподготовку по программам дополнительного образования с присвоением квалификации «Педагог дополнительного образования».

Сотрудники дошкольного образовательного учреждения – это профессиональное объединение педагогов, специалистов в области психологии и педагогики развития, воспитания и обучения детей. Профессиональная компетентность педагогов отвечает



современным требованиям к осуществляемой ими образовательной деятельности (профессиональное образование, квалификация, владение современными образовательными технологиями и т.д.) и позволяет создавать и распространять педагогический опыт.

| № | Название конкурса                                 | Результат |
|---|---|-----------|
| 1 | Городской этап краевого конкурса «Зеленый огонек» | участие   |
| 2 | Фестиваль «Мир, в котором я живу...»              | участие   |
| 3 | Конкурс «Воспитатель года»                        | 3 место   |
| 4 | Конкурс «Детский сад года»                        | участие   |

**Вывод:** В МБДОУ д/с № 2 «Красная шапочка» обеспеченность кадрами остается стабильным.

## III. ОЦЕНКА СИСТЕМЫ УПРАВЛЕНИЯ МКДОУ

### 3.1. Структура управления, деятельность коллегиальных органов управления МБДОУ

Управление МБДОУ д/с № 2 «Красная шапочка» осуществляется в соответствии с законодательством Российской Федерации и Уставом.

Учредитель – отдел образования администрации города Лермонтова.

**I структура** – общественное управление, состоящее из:

- педагогического совета;
- общего собрания трудового коллектива;
- Совета родителей.

Их деятельность регламентируется Уставом МБДОУ и соответствующими положениями.

Формами самоуправления МБДОУ являются: общее собрание трудового коллектива МБДОУ, педагогический совет, Совет родителей и Управляющий Совет.

Общее собрание трудового коллектива является высшим органом управления МБДОУ.

В 2023 году общее собрание трудового коллектива участвовало в:

– разработке и утверждении годового плана работы МБДОУ на учебный год; рассмотрении и решении других вопросов, связанных с деятельностью учреждения и коллектива.

Управляющий совет решал следующие задачи:

определение основных направлений (программы) развития общеобразовательного учреждения, особенностей его образовательной программы; повышение эффективности финансово-экономической деятельности общеобразовательного учреждения; содействие созданию в общеобразовательном учреждении оптимальных условий и форм организации образовательного процесса; контроль за соблюдением здоровых и безопасных условий обучения, воспитания и труда в общеобразовательном учреждении.

Общее руководство образовательным процессом осуществляет педагогический совет. В состав педагогического совета входят с правом решающего голоса все педагогические работники МБДОУ д/с № 2 «Красная шапочка».

В 2023 году в рамках реализации годовых задач было проведено четыре педагогических совета:

На этих педагогических советах были рассмотрены и утверждены документы по планированию образовательной деятельности, а также определены основные направления работы.

Велась работа по развитию творческих инициатив педагогических работников, распространению их передового опыта, рассматривались вопросы охраны и укрепления здоровья детей.

Общественной составляющей управления МБДОУ является Совет родителей, который оказывал содействие обеспечению оптимальных условий для организации образовательного процесса МБДОУ; координировал деятельность групповых родительских комитетов; проводил разъяснительную и консультативную работу среди родителей (законных представителей) детей об их правах и обязанностях; принимал участие в подготовке МБДОУ к новому учебному году; осуществлял контроль за организацией и качеством питания детей совместно с администрацией МБДОУ; оказывал помощь администрации МБДОУ в организации и проведении общих родительских собраний; участвовал в организации безопасных условий осуществления образовательного процесса и выполнения санитарно-гигиенических правил и норм; оказывал помощь во взаимодействии с общественными организациями по вопросам пропаганды традиций дошкольного образования, уклада жизни МБДОУ, семейного воспитания.

**II структура** – административное управление, состоящее из двух уровней:

*I уровень* – заведующий МБДОУ, управленческая деятельность которого обеспечивает следующие условия для реализации функций управления воспитательно-образовательным процессом в МБДОУ:

- правовые;
- материальные;
- социально – психологические;
- организационные.

Непосредственное управление МБДОУ осуществляет прошедший соответствующую аттестацию заведующий, назначаемый и освобождаемый Учредителем. Заведующий МБДОУ действует на основе законодательства Российской Федерации и Края, Устава и в соответствии с заключенным трудовым договором.

Объектом управления заведующего является весь коллектив МКДОУ.

*II уровень* – старший воспитатель, заместитель заведующего по административно – хозяйственной работе, медицинская сестра.

Объектом управления сотрудников второго уровня является часть коллектива согласно их функциональным обязанностям.

**Старший воспитатель** осуществляет руководство и внедрение программ, педагогических технологий, проводит мониторинг, организует методическое обеспечение.

**Заместитель заведующего по административно – хозяйственной работе**, обеспечивает организацию труда обслуживающего персонала.

**Старшая медицинская сестра** взаимодействует с педагогами, обслуживающим персоналом, проводит санитарно-просветительную работу среди работников МКДОУ и родителей.

*III уровень* управления осуществляется воспитателями, специалистами и обслуживающим персоналом.

Объектом управления являются дети и родители (законные представители).

Все эти функциональные подразделения в структуре детского сада специализированы и нацелены на выполнение определенных видов управленческих действий и могут принимать решения относительно круга специальных вопросов.

Существующая система управления работала эффективно, дала устойчивые положительные результаты.

Координация деятельности всех педагогов, обслуживающего персонала обеспечивала слаженность, бесперебойность и непрерывность в работе. С этой целью проводились собрания, педагогические советы, общие собрания трудового коллектива, совещания при заведующем. Систематически осуществлялся контроль за деятельностью

педагогов в форме наблюдений, проверок всех сторон деятельности, учета и анализе. По результатам контроля проводилась корректировка воспитательно-образовательного процесса.

#### **IV. ОЦЕНКА ОРГАНИЗАЦИИ ОБРАЗОВАТЕЛЬНОГО ПРОЦЕССА В МБДОУ**

Содержание образовательного процесса выстраивалось на основе образовательной программы МБДОУ д/с № 2 «Красная шапочка».

**Цель** реализации основной образовательной программы - создание условий для развития способностей, широкого взаимодействия с миром, активного практикования в разных видах деятельности, творческой самореализации каждого ребенка в детском саду. Программа направлена на развитие самостоятельности, познавательной и коммуникативной активности, социальной уверенности и ценностных ориентаций, определяющих поведение, деятельность и отношение ребенка к миру.

#### **Задачи:**

- укрепление физического и психического здоровья ребенка, формирование основ его двигательной и гигиенической культуры;
- целостное развитие ребенка как субъекта посильных дошкольнику видов деятельности;
- обогащенное развитие ребенка, обеспечивающее единый процесс социализации-индивидуализации с учетом детских потребностей, возможностей и способностей;
- развитие на основе разного образовательного содержания эмоциональной отзывчивости, способности к сопереживанию, готовности к проявлению гуманного отношения в детской деятельности, поведении, поступках;
- развитие познавательной активности, любознательности, стремления к самостоятельному познанию и размышлению, развитие умственных способностей и речи ребенка;
- пробуждение творческой активности и воображения ребенка, желания включаться в творческую деятельность;
- органичное вхождение ребенка в современный мир, разнообразное взаимодействие дошкольников с различными сферами культуры: с изобразительным искусством и музыкой, детской литературой и родным языком, экологией, математикой, игрой;
- приобщение ребенка к культуре своей страны и воспитание уважения к другим народам и культурам;
- приобщение ребенка к красоте, добру, ненасилию, ибо важно, чтобы дошкольный возраст стал временем, когда у ребенка пробуждается чувство своей сопричастности к миру, желание совершать добрые поступки.

Образовательный процесс в МБДОУ осуществлялся на основе следующих **принципов**, которые позволили реализовать поставленные цели и задачи:

1. Принцип развивающего образования – обогащение (амплификация) детского развития.
2. Принцип научной обоснованности и практической применимости – содержание соответствует базовым положениям возрастной психологии и дошкольной педагогики.
3. Принцип полноты, необходимости и достаточности – позволяет решать поставленные цели и задачи на необходимом и достаточном материале, максимально приближаться к разумному «минимуму», предполагает сотрудничество ДОО и семей воспитанников.
4. Принцип системности и непрерывности:
  - полноценное проживание ребенком всех этапов детства,

- наличие единых линий развития и воспитания для детей всех возрастных категорий в ДОО,
  - взаимосвязь и преемственность всех ступеней дошкольного образования в ДОО.
5. Принцип интеграции образовательных областей в соответствии с возрастными возможностями и особенностями детей, а также спецификой этих областей.
  6. Принцип комплексно-тематического построения образовательного процесса – использование разнообразных форм работы с детьми, обусловленных возрастными особенностями.

В образовательной программе МБДОУ д/с № 2 «Красная шапочка» был выстроен целостный педагогический процесс: разработан гибкий режим жизни детей по всем возрастным группам, четкое расписание непосредственно образовательной деятельности, строго отслеживалась предельно допустимая учебная нагрузка.

При построении образовательного процесса и составлении учебного плана, расписании непосредственно образовательной деятельности учитывались следующие моменты:

1. В расписании соблюдалось чередование непосредственно образовательной деятельности, требующей усиленного внимания и большой умственной нагрузки, с непосредственно образовательной деятельностью, которая способствовала снижению напряжения у детей.

2. Максимально допустимое количество занятий в первой половине дня в младшей и средней группах не превышало двух, а в старшей - трех.

3. Продолжительность непосредственно образовательной деятельности в группах раннего возраста составляла 10 минут, в младших – 15 минут, в средних - 20 минут, в старших - 25 минут.

4. Между занятиями делались перерывы не менее 10 минут.

Применение современных педагогических технологий дошкольного образования в полном объеме реализовалось:

- в совместной деятельности педагогов и детей,
- через оптимальную организацию самостоятельной деятельности детей.

**Вывод:** Образовательный процесс в МБДОУ был организован в соответствии с нормативно – правовыми документами дошкольного образования и ФГОС ДО.

## **V. ОЦЕНКА ОБРАЗОВАТЕЛЬНОЙ ДЕЯТЕЛЬНОСТИ МБДОУ**

### **5.1. Анализ применения вариативных форм, способов, методов и средств реализации образовательной программы**

В 2023 году в рамках реализации образовательной программы дошкольного образования МБДОУ активно применялись вариативные формы, способы, методы и средства обучения детей.

#### *Формы работы, применяемые по образовательным областям*

| Образовательные области | Формы работы  |   |
|-------------------------|---|---|
|                         | Ранний и младший дошкольный возраст   | Старший дошкольный возраст  |
| Физическое развитие     | Игровая беседа с элементами движений<br>Игра<br>Утренняя гимнастика<br>Интегративная деятельность | Физкультурное занятие<br>Утренняя гимнастика<br>Игра<br>Беседа<br>Рассказ |

|                           |   |   |
|---------------------------|---|---|
|                           | <p>Упражнения<br/>Экспериментирование<br/>Ситуативный разговор<br/>Беседа<br/>Рассказ<br/>Чтение<br/>Проблемная ситуация</p>  | <p>Чтение<br/>Рассматривание<br/>Интегративная деятельность<br/>Контрольно-диагностическая деятельность<br/>Спортивные и физкультурные досуги<br/>Спортивные состязания<br/>Совместная деятельность взрослого и детей тематического характера<br/>Проблемная ситуация</p>   |
| Социально-коммуникативное | <p>Игровое упражнение<br/>Индивидуальная игра<br/>Совместная с воспитателем игра<br/>Совместная со сверстниками игра (парная, в малой группе)<br/>Игра<br/>Чтение<br/>Беседа<br/>Наблюдение<br/>Рассматривание<br/>Чтение<br/>Педагогическая ситуация<br/>Праздник<br/>Экскурсия<br/>Ситуация морального выбора<br/>Поручение</p> | <p>Индивидуальная игра.<br/>Совместная с воспитателем игра.<br/>Совместная со сверстниками игра<br/>Игра<br/>Чтение<br/>Беседа<br/>Наблюдение<br/>Педагогическая ситуация.<br/>Экскурсия<br/>Ситуация морального выбора.<br/>Интегративная деятельность<br/>Праздник<br/>Совместные действия<br/>Рассматривание<br/>Проектная деятельность<br/>Просмотр и анализ мультфильмов, видеофильмов, телепередач<br/>Экспериментирование<br/>Поручение и задание<br/>Дежурство.<br/>Совместная деятельность взрослого и детей тематического характера</p> |
| Речевое развитие          | <p>Рассматривание<br/>Игровая ситуация<br/>Дидактическая игра<br/>Ситуация общения<br/>Беседа (в том числе в процессе наблюдения за объектами природы, трудом взрослых)<br/>Интегративная деятельность<br/>Хороводная игра с пением<br/>Игра-драматизация<br/>Чтение<br/>Обсуждение<br/>Рассказ<br/>Игра</p>                      | <p>Чтение<br/>Беседа<br/>Рассматривание<br/>Решение проблемных ситуаций.<br/>Разговор с детьми<br/>Игра<br/>Проектная деятельность<br/>Создание коллекций<br/>Интегративная деятельность<br/>Обсуждение<br/>Рассказ<br/>Инсценирование<br/>Ситуативный разговор с детьми<br/>Сочинение загадок<br/>Проблемная ситуация<br/>Использование различных видов театра</p>   |
| Познавательное развитие   | <p>Рассматривание<br/>Наблюдение<br/>Игра-экспериментирование.<br/>Исследовательская деятельность<br/>Конструирование<br/>Развивающая игра<br/>Экскурсия<br/>Ситуативный разговор</p>   | <p>Создание коллекций<br/>Проектная деятельность<br/>Исследовательская деятельность.<br/>Конструирование<br/>Экспериментирование<br/>Развивающая игра<br/>Наблюдение<br/>Проблемная ситуация<br/>Рассказ</p>  |

|  |  |  |
|--|--|--|
|  | <p>Рассказ<br/>Интегративная деятельность<br/>Беседа<br/>Проблемная ситуация</p>   | <p>Беседа<br/>Интегративная деятельность<br/>Экскурсии<br/>Коллекционирование<br/>Моделирование<br/>Реализация проекта<br/>Игры с правилами</p>  |
| <p>Художественно-эстетическое развитие</p> | <p>Рассматривание эстетически привлекательных предметов<br/>Игра<br/>Организация выставок<br/>Изготовление украшений<br/>Слушание соответствующей возрасту народной, классической, детской музыки<br/>Экспериментирование со звуками<br/>Музыкально-дидактическая игра<br/>Разучивание музыкальных игр и танцев<br/>Совместное пение</p> | <p>Изготовление украшений для группового помещения к праздникам, предметов для игры, сувениров, предметов для познавательно-исследовательской деятельности.<br/>Создание макетов, коллекций и их оформление<br/>Рассматривание эстетически привлекательных предметов<br/>Игра<br/>Организация выставок<br/>Слушание соответствующей возрасту народной, классической, детской музыки<br/>Музыкально- дидактическая игра<br/>Беседа интегративного характера, элементарного музыковедческого содержания)<br/>Интегративная деятельность<br/>Совместное и индивидуальное музыкальное исполнение<br/>Музыкальное упражнение.<br/>Попевка. Распевка<br/>Двигательный, пластический танцевальный этюд<br/>Танец<br/>Творческое задание<br/>Концерт- импровизация<br/>Музыкальная сюжетная игра</p> |

Конкретное содержание указанных образовательных областей зависело от возрастных и индивидуальных особенностей детей, определялось целями и задачами образовательной программы МБДОУ и реализовывалось в различных видах деятельности (общении, игре, познавательно-исследовательской деятельности - как сквозных механизмах развития ребенка).

| Ранний возраст<br>( 2-3 года)   | Дошкольный возраст<br>(3 года - 8 лет)   |
|---|--|
| <ul style="list-style-type: none"> <li>• предметная деятельность и игры с составными и динамическими игрушками</li> <li>• экспериментирование с материалами и веществами (песок, вода, тесто и пр.),</li> <li>• общение с взрослым и совместные игры со сверстниками под руководством взрослого,</li> <li>• самообслуживание и</li> </ul> | <ul style="list-style-type: none"> <li>• игровая, включая сюжетно-ролевою игру, игру с правилами и другие виды игры,</li> <li>• коммуникативная (общение и взаимодействие со взрослыми и сверстниками),</li> <li>• познавательно-исследовательская (исследования объектов окружающего мира и экспериментирования с ними),</li> <li>• восприятие художественной литературы и фольклора,</li> <li>• самообслуживание и элементарный бытовой труд (в помещении и на улице),</li> <li>• конструирование из разного материала, включая</li> </ul> |

|   |   |
|---|---|
| действия с бытовыми предметами-орудиями (ложка, совок, лопатка и пр.),<br>• восприятие смысла музыки, сказок, стихов, рассматривание картинок, двигательная активность; | конструкторы, модули, бумагу, природный и иной материал,<br>• изобразительная (рисование, лепка, аппликация),<br>• музыкальная (восприятие и понимание смысла музыкальных произведений, пение, музыкально-ритмические движения, игры на детских музыкальных инструментах);<br>• двигательная (овладение основными движениями) формы активности ребенка. |
|---|---|

*Технологии, применяемые в образовательном процессе МБДОУ*

| №  | Виды   | Особенности организации                          |
|----|--|--|
| 1. | Технологии личностно-ориентированного взаимодействия педагога с детьми | Ежедневно всеми педагогами                       |
| 2. | Технологии исследовательской деятельности                              | В течение года педагогами средних, старших групп |
| 3. | Технологии познавательно-исследовательской деятельности                | В течение года педагогами средних, старших групп |
| 4. | Информационно - коммуникативные технологии                             | В течение года всеми педагогами                  |
| 5. | Здоровьесберегающие технологии   | Ежедневно всеми педагогами                       |
| 6. | Игровые технологии   | Ежедневно всеми педагогами                       |
| 7. | Технологии продуктивной деятельности                                   | В течение года всеми педагогами                  |
| 8. | Чтение художественной литературы                                       | В течение года всеми педагогами                  |
| 9. | Технология интегрированного обучения                                   | В течение года всеми педагогами                  |

*Современные методы образования дошкольников, используемые в образовательном процессе МБДОУ*

| Название метода   | Особенности организации                          |
|---|--|
| <b>Методы по источнику знаний</b>                             |  |
| Словесные   | В течение года всеми педагогами                  |
| Наглядные( <i>метод иллюстраций, метод демонстраций</i> )     | В течение года всеми педагогами                  |
| Практические  | В течение года всеми педагогами.                 |
| <b>Методы по характеру образовательной деятельности детей</b> |  |
| Информационно-рецептивный                                     | В течение года педагогами дошкольных групп       |
| Репродуктивный  | В течение года всеми педагогами                  |
| Проблемное изложение  | В течение года всеми педагогами                  |
| Частично-поисковый  | В течение года педагогами средней, старшей групп |
| Исследовательский   | В течение года педагогами старшей группы         |
| Активные методы   | В течение года всеми педагогами                  |

**Вывод:** В течение всего 2022 года в образовательном процессе МБДОУ активно применялись разнообразные вариативные формы, способы, методы и средства обучения дошкольников, при этом учитывались возрастные особенности детей, цели и задачи

образовательной программы дошкольного образования МБДОУ, а также требования ФГОС ДО.

## 5.2. Анализ результатов индивидуального развития детей в ходе освоения образовательной программы дошкольного образования МБДОУ

В ходе проведения педагогического мониторинга индивидуального развития детей, сформированности целевых ориентиров в соответствии с ФГОС ДО за 2022-2023 учебный год были выявлены следующие результаты.

| Группы ДОО     | начало года |       |       | конец года |       |       |
|----------------|-------------|-------|-------|------------|-------|-------|
|                | Н           | С     | В     | Н          | С     | В     |
| Первая младшая | 52,4%       | 37,5% | 10,1% | 6%         | 33%   | 61%   |
| Вторая младшая | 36,4%       | 30,4% | 33,2% | 16%        | 30,2% | 53,8% |
| Средняя        | 33,9%       | 34,5% | 31,6% | 13%        | 22%   | 65%   |
| Старшая        | 23,3%       | 42,8% | 33,9% | 1,1%       | 24,9% | 74%   |

**Вывод:** В ходе реализации образовательной программы дошкольного образования МБДОУ в 2023 году была получена положительная динамика индивидуального развития детей.

## 5.3. Оценка здоровьесберегающей деятельности МБДОУ

Для реализации физкультурно-оздоровительного направления в дошкольном учреждении педагогическим коллективом велась целенаправленная работа по активизации двигательной активности дошкольников.

Основными направлениями работы по профилактике и укреплению здоровья детей являются :

- охрана и укрепление физического и психического здоровья детей;
- формирование у детей жизненно необходимых двигательных умений и навыков,
- создание условий для развития физических качеств у детей.

В связи с нормальным температурным режимом в группах проводились закаливающие мероприятия, соблюдался двигательный режим, проводили утреннюю гимнастику, физ.минутки при организации НОД, физкультурные праздники и досуги, на прогулках организовывали подвижные и спортивные игры, соревнования на уровне ДОО и города.

Профилактическая работа, проводимая в условия воспитательно-образовательного процесса в ДОО, была эффективна и способствовала улучшению функциональных возможностей детского организма:

Показателями эффективности являются:

- Положительная и соответствующая возрасту динамика ростовых показателей;
- Хорошее самочувствие, улучшение эмоционального состояния детей при посещении ДОО, отсутствие жалоб;
- Отсутствие осложненного течения острых заболеваний;
- Уменьшение числа дней, пропущенных по болезни одним ребенком за год.



– повышение активности, заинтересованности родителей в оздоровительных профилактических мероприятиях и педагогическом процессе.

**Здоровье ребёнка** – условие его полноценного роста и показатель нормального развития. Поэтому за основу воспитательного и образовательного процесса по реализации образовательной области физического воспитания коллектив ДОО использовал активное применение внедрение здоровьесберегающих технологий:

- активный двигательный режим,
- гибкий режим пребывания детей в детском саду в период адаптации,
- закаливающие процедуры,
- оздоровительно-профилактические мероприятия,
- занятия физической культурой в нетрадиционной форме,
- создание атмосферы психологического комфорта,
- регулярное проведение каникул для дошколят.

Также для решения этой задачи физического развития в комплексе использовались все средства физического воспитания, в ДОО были созданы определенные **условия:**

- в наличие оборудование для физкультурных занятий;
- в группах созданы центры двигательной активности;
- в группах и на прогулочных участках используется физкультурное оборудование;
- в летнее время эффективно используются площадки для подвижных и спортивных игр.

Работа по оздоровлению детей строилась по следующим **направлениям:**

- утренняя гимнастика,
- гимнастика после дневного сна с закаливающими процедурами;
- занятия, прогулки;
- совместные досуги с родителями и дошкольниками;
- спортивные праздники и развлечения.

В МБДОУ д/с № 2 «Красная шапочка» осуществлялось рациональное питание дошкольников, которое являлось необходимым условием их гармоничного роста, физического и нервно-психического развития, устойчивостью к действию инфекций и других неблагоприятных факторов окружающей среды.

Организация питания воспитанников детского сада осуществлялась в соответствии с 10-дневным меню. Настоящее меню было рассчитано на четырехразовое питание (завтрак, 2 – ой завтрак, обед, полдник). Реализация настоящего меню удовлетворяла суточную потребность детей с двух до семи лет. Каждый приём пищи осуществлялся в соответствии с режимом дня учреждения. Родителей информировали об ассортименте питания ребёнка. В детском саду разработана картотека блюд, на каждое блюдо имеется технологическая карта.

#### *. Анализ посещаемости воспитанниками ДОО*

| Наименование показателей                 | 2021  | 2022  | 2023  |
|--|-------|-------|-------|
| Число дней, проведённых детьми в группах | 13701 | 13963 | 13694 |
| Число дней, пропущенных детьми - всего   | 6448  | 6059  | 5996  |
| В том числе:<br>По болезни детей         | 1548  | 2666  | 2486  |
| По другим причинам                       | 4900  | 3393  | 3510  |

**Вывод:** В 2023 году проводилась систематическая работа по сохранению и укреплению здоровья воспитанников, было обеспечено правильное организованное, полноценное и

сбалансированное питание дошкольников, что позволило сократить заболеваемость воспитанников и обеспечить посещаемость детского сада.

#### 5.4.Участие воспитанников в мероприятиях

| № | Название мероприятия                           | Результат                |
|---|--|--------------------------|
| 1 | Городской фестиваль «Мир, в котором я живу...» | Благодарность коллективу |
| 2 | Фестиваль «Казачьи посиделки»                  | Участие                  |
| 3 | Фестиваль «Радуга талантов»                    | Участие                  |
| 4 | Олимпиада дошкольников                         | участие                  |

#### 5.5.Оценка организации взаимодействия с семьями воспитанников

Семья – первая социальная общность, которая закладывает основы личностных качеств ребенка. Там он приобретает первоначальный опыт общения, положительное самоощущение и уверенность в себе, у ребенка возникает чувство доверия к окружающему миру и близким людям. Семья и детский сад - одна из первых ступеней преемственности в процессе воспитания и обучения.

Задачи и конкретное содержание плана работы с родителями тесно связано с планом образовательно-воспитательной работы детского сада и строится по трем основным этапам деятельности:

- изучение семей воспитанников;
- проведение работы по повышению психолого-педагогической культуры родителей;
- создание условий для формирования доверительных отношений родителей с педагогическим коллективом детского сада в процессе повседневного общения и специально организованных мероприятий (праздников, консультаций, выставок детского рисунка).

Сотрудничество семьи и детского сада предусматривает «прозрачность» всего учебно-воспитательного процесса. В связи с этим мы постоянно информировали родителей о содержании, формах и методах работы с детьми.

Вся работа детского сада строилась на:

- установлении партнерских отношений с семьей каждого воспитанника;
- объединении усилий для развития и воспитания детей;
- создании атмосферы общности интересов, эмоциональной взаимоподдержки и взаимопроникновения в проблемы друг друга;
- активизации и обогащении воспитательных умений родителей, поддержке их уверенности в собственных педагогических возможностях.
- особое внимание уделялось организации индивидуальных консультаций и доверительных бесед по инициативе родителей, педагогов;

Групповые собрания проводились 3 раза в год. В детском саду использовались эффективные формы работы с родителями: в каждой группе были организованы выставки творческих работ детей и совместных с родителями работ, проводились онлайн-акции и интернет-акции «Новогодние окна», «ОкнаПобеды», и др. Все группы детского сада организовали праздничные мероприятия ко Дню матери

Для родителей ДОО систематически проводились консультации ("Развитие креативного мышления у дошкольников средствами игры", «Игровые технологии в воспитательном и образовательном процессе», «Активность ребёнка – залог его здоровья», «Как научить детей общаться?», «Воспитание чувства любви к своей малой Родине», «Нравственно – патриотическое воспитание в семье».

Результаты анкетирования, проведённые в конце учебного года, позволяют сказать, что родители положительно оценивают работу коллектива детского сада, выражают свою благодарность педагогам и всему детскому саду.

**Вывод:** Вся работа детского сада строилась на установлении родительско - педагогического партнёрства с семьей каждого воспитанника, объединении усилий для развития и воспитания детей, создании атмосферы общности интересов, эмоциональной взаимоподдержки.

## **VI. ОЦЕНКА КАЧЕСТВА МЕТОДИЧЕСКОГО ОБЕСПЕЧЕНИЯ**

### **6.1. Анализ методической работы**

Методическая работа в ДОО - это основной путь совершенствования профессионального мастерства педагогов, развития творческого потенциала всего коллектива, повышения качества и эффективности воспитательно-образовательного процесса. Успех работы дошкольного учреждения во многом зависит от качества методической работы с педагогами. Цель методической работы – обеспечение качества образования, модернизация воспитательно-образовательного процесса.

Задачи:

1. Совершенствование педагогического мастерства.
2. Развитие профессиональной компетентности участников образовательного процесса.
3. Формирование потребности педагогов в самообразовании.

Цель деятельности ДОО в учебном году:

Основной целью своей деятельности педагогический коллектив видит в создании единого образовательного пространства для разностороннего развития личности ребенка:

Проведенный анализ показал необходимость продолжить работу в следующих направлениях:

- систематическая работа по сохранению и укреплению здоровья через организацию среды, повышающей двигательную активность детей;
- развитие игровой, поисковой, экспериментальной деятельности дошкольников;
- развитие педагогической компетентности в вопросах организации работы в соответствии со Стандартом дошкольного образования.

Методическая работа, осуществляемая в течение учебного года, органично соединялась с повседневной практикой педагогов. Одной из главных задач в деятельности методической службы стало оказание реальной, действенной помощи всем членам коллектива.

Традиционные:

Формы методической работы:

тематические педсоветы;

семинары-практикумы;

повышение квалификации;

открытые мероприятия и их анализ;

участие в конкурсах;

организация курсовой и консультативной подготовки педагогов.

Инновационные:

Дидактические игры;

мастер - классы.

Высшей формой методической работы является педагогический совет. В ДОО проводятся педагогические советы, которые включают теоретический материал (доклады, сообщения и т.п.) аналитический материал (анализ состояния работы по направлениям, итоги диагностики и мониторинга).

Были подготовлены и проведены 4 педагогических совета.

1. «Основные методы и формы нравственно – патриотического воспитания дошкольников»

2. «Результативность работы МБДОУ д/с № 2 «Красная шапочка» за 2022-2023 учебный год»
3. «Готовность МБДОУ д/с № 2 Красная шапочка» к учебному году 2023-2024»
4. «Построение образовательного процесса в ДОУ средствами современных игровых технологий»

Для выявления проблем, в работе воспитателей и специалистов, и своевременной коррекции воспитательно-образовательной работы в ДОО методической службой осуществлялся тематический контроль "Организация работы по нравственно – патриотическому воспитанию дошкольников в ДОО", «Выявление соответствия компетенций воспитателя требованиям профессионального стандарта «педагог» (воспитатель)», «Использование здоровьесберегающих технологий в образовательной деятельности ДОУ».

При осуществлении контроля старшим воспитателем собиралась и анализировалась разнообразная информация, по результатам контроля составлялась справка, вырабатывались рекомендации, определялись пути исправления недостатков; исполнение рекомендаций проверялось.

В течение года старшим воспитателем посещались занятия, праздники, методические мероприятия в детском саду.

Деятельность коллектива ДОО была разнообразной и многоплановой. Достигнутые результаты работы, в целом, соответствуют поставленным в начале учебного года целям и задачам.

## **VII. ОЦЕНКА КАЧЕСТВА БИБЛИОТЕЧНО-ИНФОРМАЦИОННОГО ОБЕСПЕЧЕНИЯ**

### **Обеспеченность МБДОУ современной информационной базой**

В МБДОУ имеется выход в Интернет через ЛЕККС. Есть электронная почта, функционирует официальный сайт. На сайте размещена вся необходимая информация, содержание и перечень которой регламентируется законом РФ «Об образовании в РФ» и иными законодательными актами в сфере образования.

*Применение ИКТ в практике МБДОУ:*

- подбор иллюстративного материала к занятиям и для оформления стендов, группы, кабинетов (сканирование, Интернет, принтер, презентация).
- подбор дополнительного познавательного материала к занятиям.
- знакомство со сценариями праздников и других мероприятий.
- обмен опытом, знакомство с периодикой, наработками и идеями других педагогов России и зарубежья, подбор материалов для сайта МКДОУ
- оформление групповой документации, отчётов на компьютере
- создание презентаций в программе Power Point для повышения эффективности образовательных занятий с детьми.
- использование презентаций, созданных в программе Power Point, для повышения педагогической компетентности родителей в процессе проведения родительских собраний.
- оформление буклетов, визитных карточек учреждения, материалов по различным направлениям деятельности.
- использование электронной почты;
- функционирование сайта МБДОУ.

## **VIII. ОЦЕНКА КАЧЕСТВА МАТЕРИАЛЬНО-ТЕХНИЧЕСКОЙ БАЗЫ МБДОУ**

Здание МБДОУ состоит из двух этажей и включает в себя: групповые ячейки-изолированные помещения, принадлежащие каждой детской группе; специализированные помещения для занятий с детьми, предназначенные для поочередного использования всеми или несколькими детскими группами (музыкальный зал); сопутствующие помещения (медицинский кабинет, пищеблок, постирочная); служебно-бытовые помещения для персонала.

Состояние здания, размеры помещений, и его оснащенность соответствует требованиям Санитарных правил СП 2.4.3648-20 «Санитарно-эпидемиологические требования к организациям воспитания и обучения, отдыха и оздоровления детей и молодежи».

Год постройки – 1962 г. Тип здания – типовое.

### *Оснащение групп, кабинетов, участков МБДОУ*

| Место размещение    | Основное предназначение   | Оборудование и игровые материалы  |
|---------------------|---|---|
| Музыкальный зал     | Проведение утренней гимнастики, непосредственно образовательной деятельности по музыкальному развитию, открытых просмотров непосредственно образовательной деятельности, индивидуальных занятий, тематических досугов, театрализованных представлений, развлечений, праздников и утренников, родительских собраний, педагогических советов, мастер-классов, семинаров – практикумов, консультативных занятий с родителями и воспитателями, конкурсов. | Музыкальный центр, музыкальные инструменты для детей, мультимедийный проектор, подборка аудио- и видеокассет, компьютерных дисков, ширма для кукольного театра, декорации для театра, детские стульчики, дистанционные микрофоны.   |
| Медицинский кабинет | Проведение профилактических осмотров, оказание неотложной помощи, осуществление контроля над физическим развитием детей   | Шкаф для документов (медицинских карт воспитанников), медицинская документация, справочная медицинская периодическая литература, стол для медперсонала, стулья для взрослых (2 шт), ростомер (1 шт), весы напольные (1 шт), зеркало   |
| Групповые комнаты   | Непосредственно образовательная деятельность с дошкольниками, совместная деятельность детей со взрослыми и дошкольниками, самостоятельная деятельность детей,   | Детская мебель для практической деятельности, головоломки, мозаики, пазлы, лото, различные виды театров, ширмы, уголок ряженья, столы детские, стулья детские, магнитофоны для прослушивания аудиокассет, рециркуляторы настенные (обеззараживатели воздуха), тематические наборы игрушек для сюжетно-ролевых игр, настольно-печатные игры, дома – конструкторы, конструкторы – |

|                            |  |   |
|----------------------------|--|---|
|                            | дневной сон, гимнастика после сна                    | автопарковки, зоопарки с набором фигурок животных, полки с книгами, дидактические игры для экспериментирования, различные энциклопедии, карты, дидактические игры, глобус, спортивный инвентарь, музыкальные инструменты, кровати детские, и т.д. |
| Раздевалочные комнаты      | Информационно – просветительская работа с родителями | Информационный стенд для родителей, папки-передвижки с консультациями, кабинки для детской одежды, выносной игровой материал для прогулок   |
| Групповые игровые площадки | Развитие двигательной активности детей               | Турники, горка, теневые навесы  |

Оборудование каждого группового помещения соответствует росту и возрасту детей, учитывало гигиенические и педагогические требования:

- столы для осуществления непосредственно образовательной деятельности в группах были установлены вблизи светонесущих стен при левостороннем освещении (для леворуких детей индивидуальные рабочие места организованы с правосторонним освещением рабочего места);
- вся мебель установлена и промаркирована в соответствии с требованиями санитарные правила СП 2.4.3648-20 «Санитарно-эпидемиологические требования к организациям воспитания и обучения, отдыха и оздоровления детей и молодежи».
- использовались игрушки безвредные для здоровья детей и отвечающие гигиеническим требованиям к товарам детского ассортимента, которые могли подвергаться влажной обработке и дезинфекции;
- соблюдались возрастные нормы в отношении подбора детской литературы, игрушек, игр;
- все игры и игрушки были расположены на доступном расстоянии от детей (позволяло им самостоятельно находить, подбирать, доставать нужные объекты развивающей предметной среды).

Согласно п 3.3.1. ФГОС ДО развивающая предметно-пространственная среда МБДОУ обеспечивала максимальную реализацию образовательного потенциала пространства МБДОУ. Группы, а также территории, прилегающей к МБДОУ или находящейся на небольшом удалении, приспособленной для реализации образовательной программы, материалов, оборудования и инвентаря для развития детей дошкольного возраста:

- в соответствии с особенностями каждого возрастного этапа;
- охраны и укрепления их здоровья;
- учета особенностей и коррекции недостатков их развития.

Развивающая предметно-пространственная среда МБДОУ обеспечивала:

- возможность общения и совместной деятельности детей (в том числе детей разного возраста) и взрослых;
- двигательную активность детей;
- возможность для уединения;
- учет национально-культурных, климатических условий, в которых осуществляется образовательная деятельность;
- учет возрастных особенностей детей.

Развивающая предметно-пространственная среда МБДОУ трансформируемая, полифункциональная, вариативная, доступная и безопасная.

МБДОУ самостоятельно определяло средства обучения, в том числе технические, соответствующие материалы (в том числе расходные), игровое, спортивное, оздоровительное оборудование, инвентарь, необходимые для реализации образовательной программы.

В МБДОУ были созданы все необходимые условия для обеспечения безопасности воспитанников и сотрудников МБДОУ. Территория огорожена забором, установлена тревожная кнопка для экстренных вызовов, пожарная сигнализация. Имеются инструкции определяющие действия персонала и планы пожарной эвакуации людей. МБДОУ укомплектовано необходимыми средствами противопожарной безопасности.

В детском саду 2023 учебном году проводились эвакуационные занятия, согласно утвержденному плану, на которых отрабатываются действия всех работников МБДОУ и воспитанников на случай возникновения чрезвычайной ситуации.

С воспитанниками дошкольного учреждения в системе проводилась образовательная работа по ОБЖ, ПДД с привлечением специалистов ГИБДД, игры по охране здоровья и безопасности, направленные на воспитание у детей сознательного отношения к своему здоровью и жизни. В каждой группе организованы Центры безопасности, в родительских уголках помещалась информация о детских заболеваниях, мерах их предупреждения, профилактических мероприятий по детскому дорожно-транспортному травматизму.

**Вывод:** Состояние материально-технической базы МБДОУ соответствует требованиям современного уровня образования, санитарно-гигиеническим нормам и правилам, физиологии детей, принципам функционального комфорта.

## IX. АНАЛИЗ ПОКАЗАТЕЛЕЙ ДЕЯТЕЛЬНОСТИ МБДОУ

| № п/п | Показатели  | Единица измерения |
|-------|---|-------------------|
| 1.    | Образовательная деятельность  |                   |
| 1.1   | Общая численность воспитанников, осваивающих образовательную программу дошкольного образования, в том числе:                                    | 90 человек        |
| 1.1.1 | В режиме полного дня (8 - 12 часов)   | 90 человек        |
| 1.1.2 | В режиме кратковременного пребывания (3 - 5 часов)  | -                 |
| 1.1.3 | В семейной дошкольной группе  | -                 |
| 1.1.4 | В форме семейного образования с психолого-педагогическим сопровождением на базе дошкольной образовательной организации                          | -                 |
| 1.2   | Общая численность воспитанников в возрасте до 3 лет   | 16 человек        |
| 1.3   | Общая численность воспитанников в возрасте от 3 до 8 лет  | 74 человек        |
| 1.4   | Численность/удельный вес численности воспитанников в общей численности воспитанников, получающих услуги присмотра и ухода:                      | 90 человек        |
| 1.4.1 | В режиме полного дня (8 - 12 часов)   | 90 человек        |
| 1.4.2 | В режиме продленного дня (12 - 14 часов)  | -                 |
| 1.4.3 | В режиме круглосуточного пребывания   | -                 |
| 1.5   | Численность/удельный вес численности воспитанников с ограниченными возможностями здоровья в общей численности воспитанников, получающих услуги: | -                 |

|       |  |            |
|-------|--|------------|
| 1.5.1 | По коррекции недостатков в физическом и (или) психическом развитии   | -          |
| 1.5.2 | По освоению образовательной программы дошкольного образования  | -          |
| 1.5.3 | По присмотру и уходу   | -          |
| 1.6   | Средний показатель пропущенных дней при посещении дошкольной образовательной организации по болезни на одного воспитанника   | 10 дней    |
| 1.7   | Общая численность педагогических работников:   | 8 человек  |
| 1.7.1 | Численность/удельный вес численности педагогических работников, имеющих высшее образование   | 5 человек  |
| 1.7.2 | Численность/удельный вес численности педагогических работников, имеющих высшее образование педагогической направленности (профиля)   | 5 человек  |
| 1.7.3 | Численность/удельный вес численности педагогических работников, имеющих среднее профессиональное образование   | 3 человека |
| 1.7.4 | Численность/удельный вес численности педагогических работников, имеющих среднее профессиональное образование педагогической направленности (профиля)   | 3 человека |
| 1.8   | Численность/удельный вес численности педагогических работников, которым по результатам аттестации присвоена квалификационная категория, в общей численности педагогических работников, в том числе:  | 7 человека |
| 1.8.1 | Высшая   | 3 человек  |
| 1.8.2 | Первая категория   | 4 человека |
| 1.9   | Численность/удельный вес численности педагогических работников в общей численности педагогических работников, педагогический стаж работы которых составляет:   | 8 человек  |
| 1.9.1 | До 5 лет   | 1 человек  |
| 1.9.2 | Свыше 30 лет   | 0 человек  |
| 1.10  | Численность/удельный вес численности педагогических работников в общей численности педагогических работников в возрасте до 30 лет  | -          |
| 1.11  | Численность/удельный вес численности педагогических работников в общей численности педагогических работников в возрасте от 55 лет  | - -        |
| 1.12  | Численность/удельный вес численности педагогических и административно-хозяйственных работников, прошедших за последние 5 лет повышение квалификации/профессиональную переподготовку по профилю педагогической деятельности или иной осуществляемой в образовательной организации деятельности, в | 11 человек |



|           |  |                          |
|-----------|--|--------------------------|
|           | общей численности педагогических и административно-хозяйственных работников  |                          |
| 1.13      | Численность/удельный вес численности педагогических и административно-хозяйственных работников, прошедших повышение квалификации по применению в образовательном процессе федеральных государственных образовательных стандартов в общей численности педагогических и административно-хозяйственных работников | -                        |
| 1.14      | Соотношение "педагогический работник/воспитанник" в дошкольной образовательной организации   | 9 человек/<br>90 человек |
| 1.15      | Наличие в образовательной организации следующих педагогических работников:   |                          |
| 1.15.1    | Музыкального руководителя  | Да                       |
| 1.15.2    | Инструктора по физической культуре   | нет                      |
| 1.15.3    | Учителя-логопеда   | да                       |
| 1.15.4    | Логопеда   | нет                      |
| 1.15.5    | Учителя-дефектолога  | нет                      |
| 1.15.6    | Педагога-психолога   | да                       |
| <b>2.</b> | <b>Инфраструктура</b>  |                          |
| 2.1       | Общая площадь помещений, в которых осуществляется образовательная деятельность, в расчете на одного воспитанника   | 802кв.м.                 |
| 2.2       | Площадь помещений для организации дополнительных видов деятельности воспитанников  | 9,8 кв.м.                |
| 2.3       | Наличие физкультурного зала  | нет                      |
| 2.4       | Наличие музыкального зала  | да                       |
| 2.5       | Наличие прогулочных площадок, обеспечивающих физическую активность и разнообразную игровую деятельность воспитанников на прогулке  | да                       |

## **Х.ОСНОВНЫЕ НАПРАВЛЕНИЯ БЛИЖАЙШЕГО РАЗВИТИЯ МБДОУ Д/С 2 № « КРАСНАЯ ШАПОЧКА»**

Анализ деятельности детского сада за 2023 год выявил успешные показатели в деятельности МБДОУ. Учреждение функционирует в режиме развития. Наблюдается

положительная динамика индивидуального развития дошкольников в ходе освоения Образовательной программы МБДОУ.

Подводя итоги за прошедший год можно с уверенностью сказать, что цель задачи, поставленные перед педагогами МБДОУ, выполнены.

- Годовой план работы МБДОУ реализован в полном объеме.
- В МБДОУ активно применяется ФГОС ДО.
- В МБДОУ внедряются новые формы взаимодействия с семьей, социумом.

Для успешной деятельности в условиях модернизации образования в дальнейшем МБДОУ должно реализовать следующие направления развития:

- совершенствовать материально-техническую базу учреждения;
- обеспечить переход образовательной организации на ФОП ДО
- создать организационно-методические условия для внедрения основной общеобразовательной программы ДОУ в соответствии с ФОП ДО.
- продолжать работу МБДОУ по формированию здорового образа жизни и основам безопасности в ДОО и семье;
- совершенствовать приемы и методы работы по развитию креативного мышления детей дошкольного возраста в условиях ФГОС И ФОП ДО.